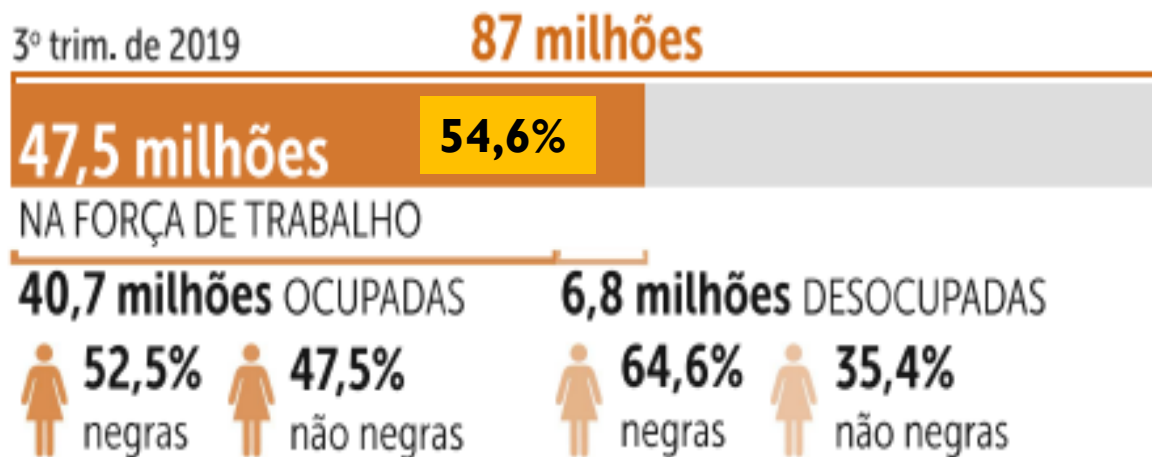
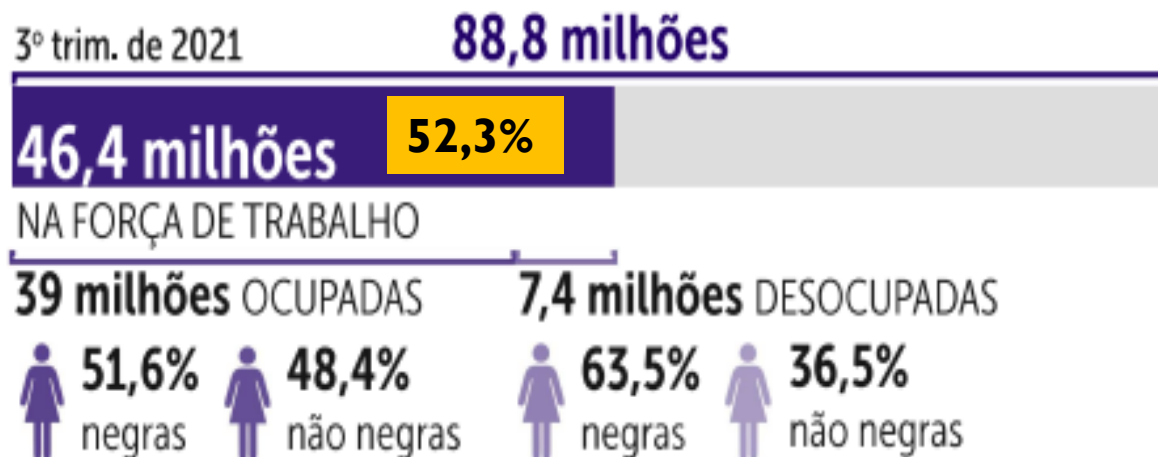


Mulheres no Mercado de Trabalho e a Pandemia

Qual o horizonte para o movimento sindical?

MULHERES NO MERCADO DE TRABALHO BRASILEIRO:

MULHERES COM 14 ANOS E MAIS



No terceiro trimestre de 2021, a força de trabalho feminina contava com **1.106 mil mulheres a menos do que no mesmo trimestre de 2019 (-2,3%)**; Ou seja, uma parcela expressiva de trabalhadoras saiu do mercado de trabalho durante a pandemia e ainda não havia retornado. **Entre as negras, a redução foi de 925 mil mulheres no período.**

DESALENTO E PRECARIZAÇÃO

O contingente de mulheres fora da força de trabalho, que não buscou ocupação e não trabalhou, entre 2019 e 2021, aumentou em 2.842 mil, passando de 39.553 mil para 42.395 mil (+7,2%): 1.710 mil eram não negras e 1.117, negras.

Em 2021, havia 1.670 mil mulheres a menos trabalhando, o equivalente a 1.211 negras e 466 mil não negras, trabalhadoras, que perderam a ocupação na pandemia e não conseguiram nova colocação.

Em relação a 2019, 564 mil mulheres a mais procuraram uma vaga. Quase metade das mulheres desempregadas buscava trabalho há mais de um ano (49,9% da negras e 47,6% das não negras).

MULHERES NO MERCADO DE TRABALHO BRASILEIRO:

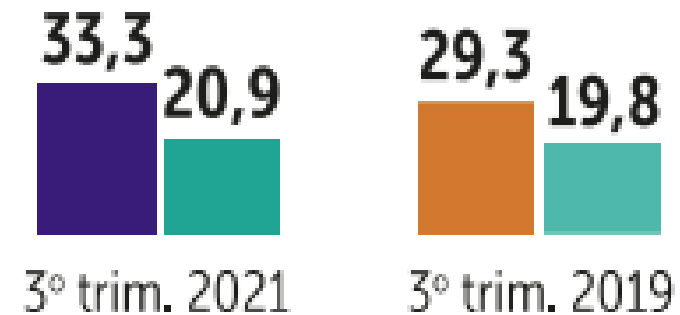
TAXA DE DESOCUPAÇÃO

3º trim. 2021 3º trim. 2019



TAXA DE SUBUTILIZAÇÃO

mulheres homens



Desigualdade nos Rendimentos (homens x mulheres)

RENDIMENTO MÉDIO

MULHERES, MENSAL

3º trim. 2021



3º trim. 2019



POR HORA

3º trim. 2021



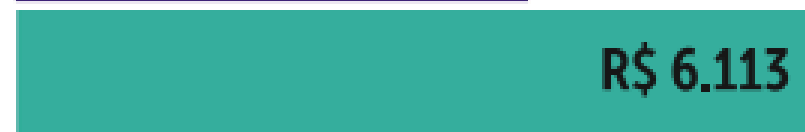
RENDIMENTO MENSAL, COM ENSINO SUPERIOR

3º trim. 2021

População ocupada com ensino superior



HOMENS



População ocupada com ensino superior em ocupações típicas



HOMENS



Remuneração Média da Categoria Bancária, Brasil, 2019



Homem Branco
R\$ 10.134
+ 18,2%



Média Geral
R\$ 8.576



Mulher Branca
R\$ 7.823
- 8,8%



Homem Pardo ou Preto
R\$ 7.938
-7,4%

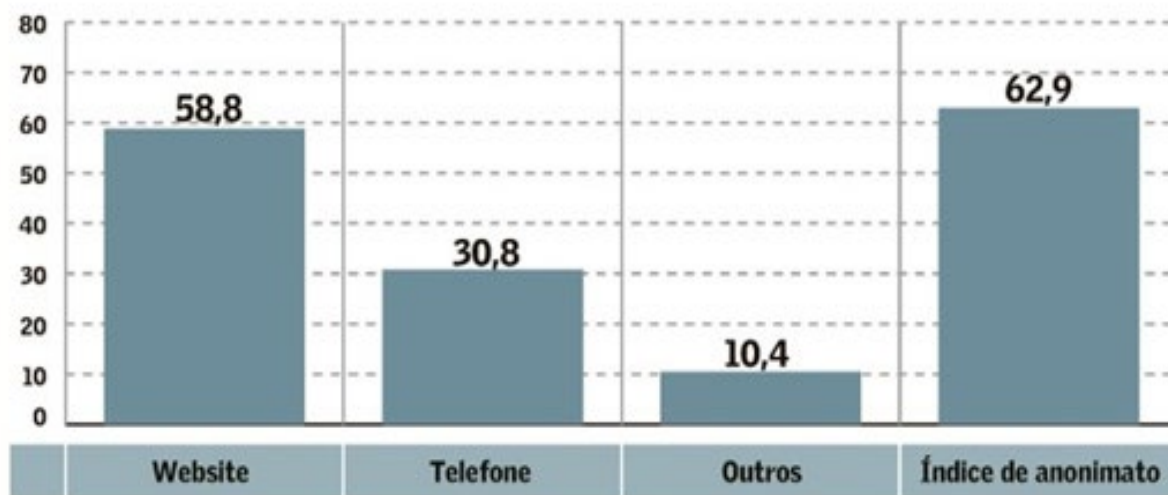


Mulher Parda ou Preta
R\$ 6.363
- 25,8%

Assédio aumenta durante pandemia no home office

Levantamento mostra que distanciamento não fez diminuir o número de denúncias de abusos nas empresas

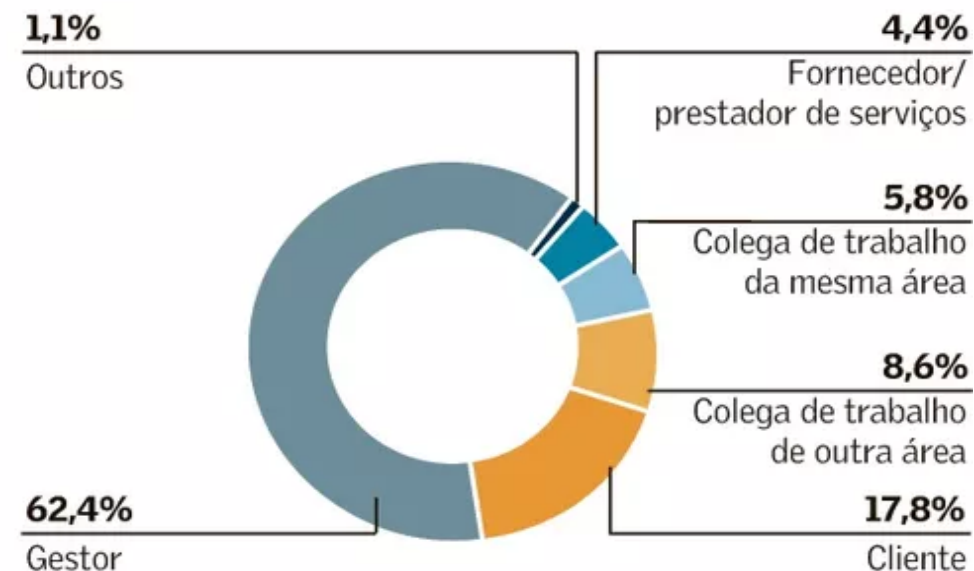
Como os registros acontecem



187%

foi o crescimento das denúncias de assédio moral e sexual em comparação com os últimos cinco anos

Quem é denunciado



O trabalho e a vida das mulheres na pandemia

- 72% afirmaram que aumentou a necessidade de monitoramento e companhia;
- 50% das mulheres brasileiras passaram a cuidar de alguém na pandemia;
- 41% das mulheres que seguiram trabalhando durante a pandemia com manutenção de salários afirmaram trabalhar mais na quarentena;
- 40% das mulheres afirmaram que a pandemia e o isolamento social colocaram a sustentação da casa em risco;

- 58% das mulheres desempregadas são negras;
- 61% das mulheres que estão na economia solidária são negras;
- 8,4% das mulheres afirmaram ter sofrido alguma forma de violência no período de isolamento.

TIPOS DE VIOLÊNCIAS CONTRA MULHERES

TIPOS	BA	CE	PE	RJ	SP	TOTAL POR TIPO
TENTATIVA DE FEMINICÍDIO/AGRESSÃO FÍSICA	80	33	95	161	384	753
FEMINICÍDIO	70	47	82	50	200	449
HOMICÍDIO	111	91	62	34	-	298
VIOLÊNCIA SEXUAL/ESTUPRO	26	17	18	38	118	217
AGRESSÃO VERBAL/AMEAÇA	4	13	4	27	50	98
TORTURA/CÁRCERE PRIVADO/SEQUESTRO	11	23	5	13	29	81
TENTATIVA DE HOMICÍDIO	0	24	17	2	0	43
OUTROS	2	2	19	2	12	37
BALA PERDIDA	2	2	16	11	0	31
TOTAL POR ESTADO	306	252	318	338	793	2007 (*)

Em 2020, foram monitorados 1.823 eventos referentes a violências contra as mulheres, cinco a cada dia, representando 10% de um total de 18.000 notícias

(8,4% das mulheres afirmaram ter sofrido alguma forma de violência durante a pandemia)

Fonte: Rede de Observatórios da Segurança. A Dor e a Luta. Números do Feminicídio..pdfhttp://observatorioseguranca.com.br/wp-content/uploads/2021/03/REDE-DE-OBS_ELASVIVEM-1



Nova Conquista: um primeiro passo na luta contra a violência contra a mulher

Inclusão na CCT do acordo de **PREVENÇÃO À VIOLÊNCIA CONTRA A MULHER NOS BANCOS**

- Comunicação interna sobre o tema e medidas de prevenção;
- Criação de um canal de apoio;
- Definição de medidas, tais como a realocação da bancária vítima de violência doméstica e a oferta de linhas de crédito especial; possibilidade de alternância de horário de expediente e de criação de um grupo de apoio às vítimas.



Durante o evento de assinatura do
Programa de Prevenção
à Violência Doméstica e Familiar
Ocorreu a declaração de
Pandemia da Covid-19 pela OMS

Vívian Machado

vivian@dieese.org.br

DIEESE / Rede Bancários
Subseção Contraf-CUT

DIEESE
DEPARTAMENTO INTERSINDICAL DE
ESTATÍSTICA E ESTUDOS SOCIOECONÔMICOS